

Daten & Fakten

Südtirols Süden: Übernachtungen Winterhalbjahr 2008/09

Unterkunftsbetriebe: 1.439; Betten: 27.913

Gastgewerbliche Betriebe: 17****/*****; 164***; 191**; 137*; 43 Residences

Nicht gastgewerbliche Betriebe: 7 Camping; 539 Privatquartiere; 446 Urlaub auf dem Bauernhof; 22 andere Betriebe

Gemeinden: Aldein, Altrei, Andrian, Auer, Bozen, Branzoll, Eppan, Jenesien, Kaltern, Kurtatsch, Kurtinig, Leifers, Margreid, Mölten, Montan, Neumarkt, Pfatten, Ritten, Salurn, Sarntal, Terlan, Tramin, Truden

TOP 5 Nationen, nach Übernachtungen im Winterhalbjahr 08/09 (Rangordnung absteigend):

Italien (329.537 ÜN)

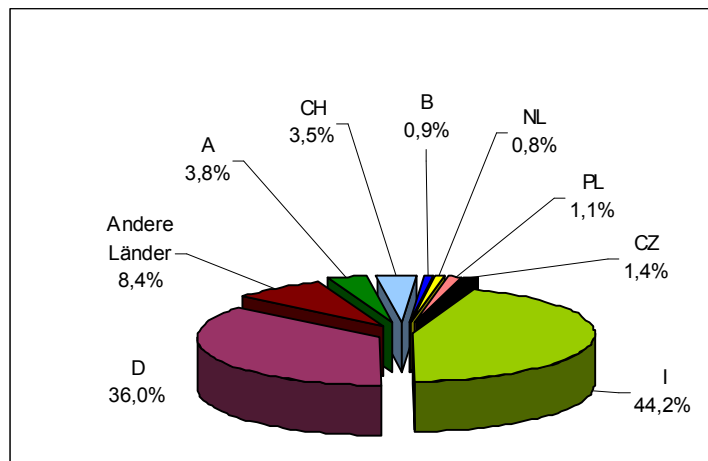
Deutschland (268.379 ÜN)

Österreich (27.990 ÜN)

Schweiz (25.861 ÜN)

Tschechien (10.445 ÜN)

Übernachtungen nach Nationen

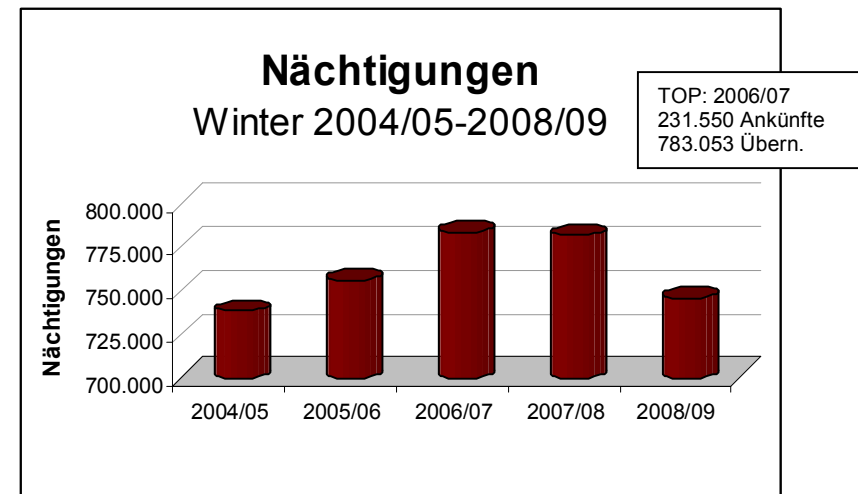


Quelle: Daten Astat

Winterhalbjahr 2008/09: Ankünfte & Übernachtungen

	Südtirol	Südtirols Süden
Ankünfte	2.286.738 -0,01 % gegenüber 2007/08	230.868 -1,8 % gegenüber 2007/08
Übernachtungen	11.005.906 -1,2 % gegenüber 2007/08	745.514 -4,6 % gegenüber 2007/08
Durchschnittliche Aufenthaltsdauer	4,8 Tage	3,2 Tage

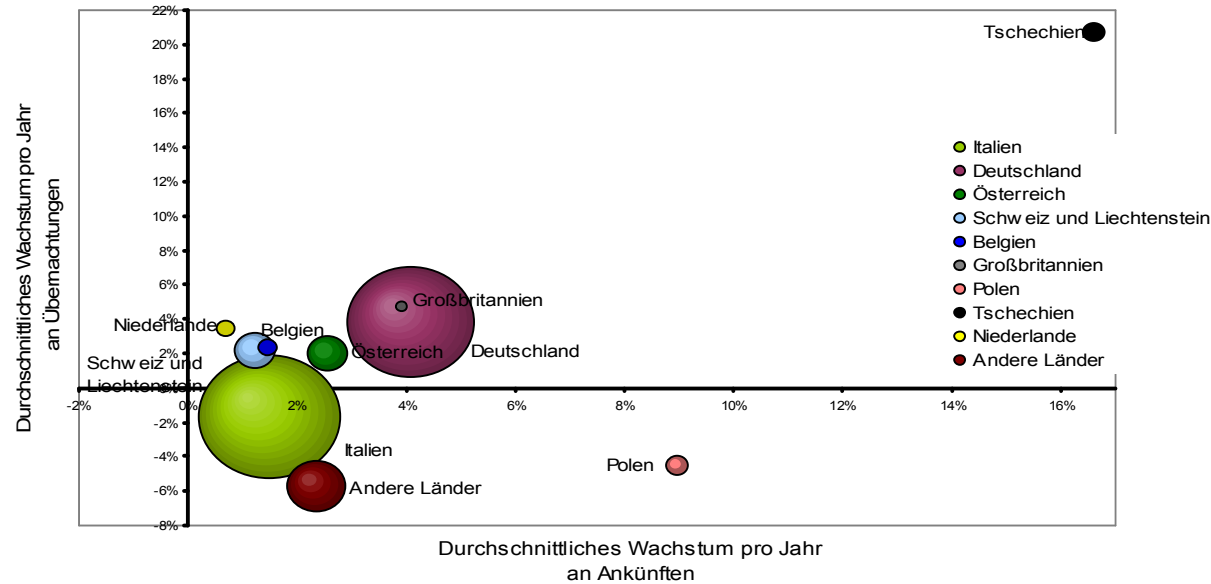
5-Jahresentwicklung:



Quelle: Daten Astat

Wachstumsentwicklung:

Südtirols Süden: Entwicklung Übernachtungen und Anzahl Ankünfte nach Ländern - Winterhalbjahre 2004/05-2008/09



Das Wachstum der verschiedenen Märkte in den letzten fünf Jahren gereiht nach Wachstumsrate

	+/- ÜN	Durchschnittliche Wachstumsrate	
		Ankünfte	Übernachtungen
Tschechien	+5.530	16,59%	20,74%
Großbritannien	+390	3,93%	4,77%
Deutschland	+37.114	4,08%	3,79%
Niederlande	+749	0,69%	3,46%
Belgien	+579	1,44%	2,40%
Schweiz und Liechtenstein	+2.144	1,21%	2,19%
Österreich	+2.099	2,55%	1,97%
Italien	-23.215	1,49%	-1,69%
Polen	-1.707	8,97%	-4,49%